

Министерство культуры Ростовской области  
Государственное автономное учреждение культуры Ростовской области  
«Донское наследие»

**ПАСПОРТ**  
**объекта культурного наследия**  
**регионального значения**

**«Мемориальный комплекс памяти жертв  
фашизма в Змиевской балке 1942 г.»**,

расположенный по адресу:

Ростовская область, г. Ростов-на-Дону, Железнодорожный район,  
Змиевский проезд, 1

Директор ГАУК РО  
«Донское наследие»



Н.И. Лапшина

Начальник отдела  
архитектурного и исторического  
наследия

Р.В. Каверина

Заведующий сектором

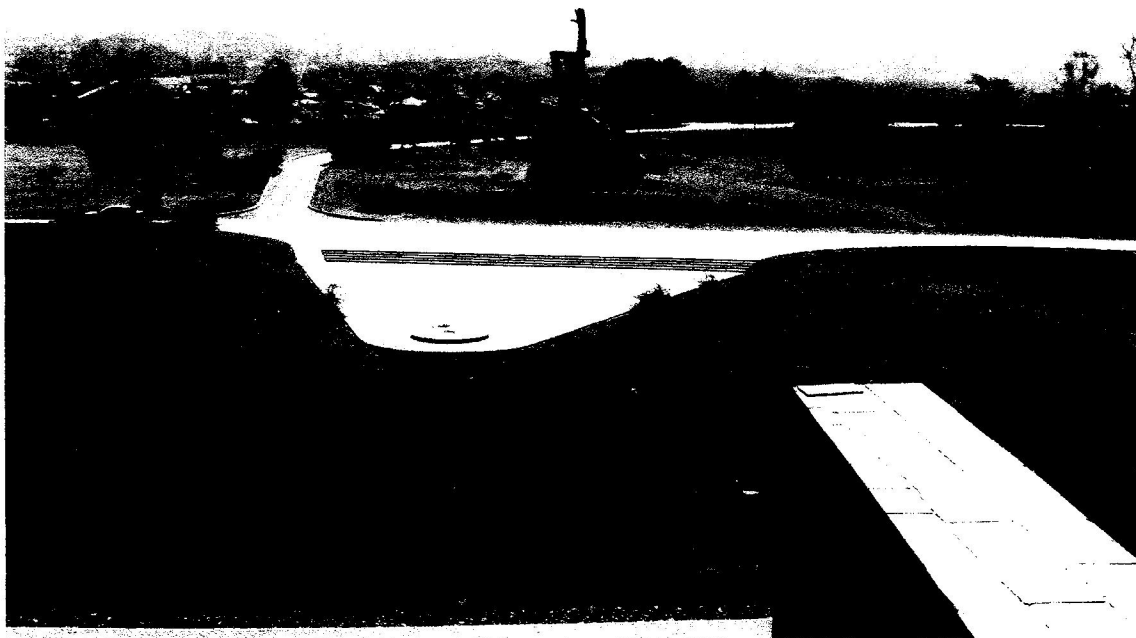
З.П. Кобякова

Экземпляр № 5

--	--	--	--	--	--	--	--	--	--	--	--	--	--	--	--	--	--	--	--

**ПАСПОРТ  
ОБЪЕКТА КУЛЬТУРНОГО НАСЛЕДИЯ**

Фотографическое изображение (общий вид) объекта культурного наследия



23 . 08 . 2010 г.

Дата съемки (число, месяц, год)

**I. Наименование объекта культурного наследия**

Мемориальный комплекс памяти жертв фашизма в Змиевской балке 1942 г.

**II. Время создания (возникновения) объекта культурного наследия и (или) дата связанного с ним исторического события**

1975 г.

**III. Адрес (местонахождение) объекта культурного наследия**

(по данным государственного учета объектов культурного наследия)

Ростовская область, г. Ростов-на-Дону, Железнодорожный район, ул. Доватора

**IV. Адрес (местонахождение) объекта культурного наследия**

(согласно кадастровым сведениям или по данным организации, осуществляющей государственный технический учет и (или) техническую инвентаризацию объектов градостроительной деятельности; для объектов, расположенных вне границ населенных пунктов или не имеющих адреса, – описание местоположения)

Ростовская область, г. Ростов-на-Дону, Железнодорожный район, Змиевский проезд, 1

**V. Категория историко-культурного значения объекта культурного наследия**

Федерального значения	Регионального значения	Местного (муниципального) значения
	+	

**VI. Вид объекта культурного наследия**

Памятник	Ансамбль	Достопримечательное место
	+	

**VII. Общая видовая принадлежность объекта культурного наследия**

Памятник археологии	Памятник истории	Памятник градостроительства и архитектуры	Памятник искусства
	+		+

**VIII. Использование объекта культурного наследия или пользователь**

Музеи, архивы, библиотеки	+
Организации науки и образования	
Театрально-зрелищные организации	
Органы власти и управления	+
Воинские части	
Религиозные организации	
Организации здравоохранения	
Организации транспорта	
Производственные организации	

Организации торговли	
Организации общественного питания	
Гостиницы, отели	
Офисные помещения	
Жилье	
Парки, сады	
Некрополи, захоронения	
Не используется	
Иное	+

**Примечания**

1. Мемориал, посвященный памяти жертв фашизма, невинно погибших в 1942 году.
2. Пользователь - МУ «Управление культуры Администрации г. Ростова-на-Дону».

**IX. Наименование, дата и номер решения органа государственной власти о включении объекта культурного наследия в единый государственный реестр объектов культурного наследия (памятников истории и культуры) народов Российской Федерации**

Постановление Главы администрации Ростовской области от 09.10.1998 г. № 411 «О принятии на государственную охрану памятников истории и культуры г. Ростова-на-Дону и мерах по их охране» (в ред. Постановления администрации Ростовской области от 27.01.2010 г. № 14).

В соответствии с п. 3. ст. 64 Федерального закона от 25.06.2002 г. № ФЗ-73 «Об объектах культурного наследия (памятниках истории и культуры) народов Российской Федерации» отнесен к объектам культурного наследия регионального значения.

**X. Сведения о включении объекта культурного наследия в Список всемирного наследия либо об отнесении его к особо ценным объектам культурного наследия народов Российской Федерации, наименование, дата и номер соответствующего решения**

Не включен и не отнесен.

**XI. Сведения об учете объекта культурного наследия и (или) земельных участков в границах его территории в государственном кадастре объектов недвижимости**

Сведения об объекте культурного наследия не учтены в государственном кадастре объектов недвижимости.

Сведения о земельном участке в границах территории объекта культурного наследия не учтены в государственном кадастре объектов недвижимости.

**XII. Сведения о регистрации прав на объект культурного наследия и (или) земельные участки в границах его территории в Едином государственном реестре прав на недвижимое имущество и сделок с ним**

Сведений о регистрации прав на объект культурного наследия в Едином государственном реестре прав на недвижимое имущество и сделок с ним не имеется.

Сведений о регистрации прав на земельный участок в границах территории объекта культурного наследия в Едином государственном реестре прав на недвижимое имущество и сделок с ним не имеется.

**XIII. Основная библиография и (или) архивные источники об объекте культурного наследия**

1. Куликов С.И. Ростов-на-Дону // Города и районы Ростовской области. Ростов-на-Дону, 1987.
2. Мовшович Е.В. Очерки истории евреев на Дону. Ростов-на-Дону, 2006.
3. ГАРО. Ф. Р-3613. Оп. 1. Д. 30.
4. ГАРО. Ф. Р-3613. Оп. 1. Д. 2.
5. ГАРО. Ф. Р-3613. Оп. 1. Д. 6.
6. В память погибших // Молот. № 109 (15985) от 10.05.1975 г. С. 2
7. Во имя мира // Вечерний Ростов. № 108 (5158) от 09.05.1975 г. С. 1

#### XIV. Общие сведения об объекте культурного наследия

(краткое описание объекта, сведения о его возникновении, изменениях, перестройках, утратах, связанных с объектом исторических событиях, а также о работах по его сохранению)

Мемориальный комплекс в Змиевской балке сооружен в память о мирных жителях Ростова-на-Дону и советских военнопленных, погибших в 1942 г.

Великая Отечественная война стала тяжким испытанием для ростовчан. Ростов-на-Дону был оккупирован дважды: первая оккупация продолжалась с 21 по 29.11.1941 г., вторая — с 22.07.1942 г. по 14.02.1943 г. Вторая оккупация принесла множество страданий жителям города. «Оккупационный режим отличался исключительной жестокостью. Фашисты мстили за поражение под Ростовом в ноябре 1941 г., стремились убить в ростовчанах волю к сопротивлению, чтобы обеспечить надежный тыл своим войскам» (1, с. 37). Апофеозом зверств захватчиков стала серия массовых расстрелов мирного населения. Организаторами расстрелов мирных жителей и военнопленных являлись: комендант города, генерал-майор Киттель; бургомистр города Тикерпу; оберштурмфюрер СС, доктор Г. Герц — исполнявший обязанности шефа зондеркоманды СС 10-а; начальник эйнзацгруппы «Д», генерал СС В. Биркамп, шефы тайной полиции «ГФП» Якобс и Шмидт и др. (2, с. 136). Значительная часть этих расстрелов проводилась на северо-западной окраине Ростова-на-Дону, в районе Змиевской балки. Именно поэтому мемориальный комплекс в память о жертвах фашистского насилия был сооружен на территории балки.

Однако до сих пор серьезные разногласия среди исследователей вызывает количество и национальный состав жертв фашистских злодеяний. Так, официально принятой в советское и в настоящее время точкой зрения на данную проблему является определение общего числа расстрелянных в 27000 человек разных национальностей. С другой стороны, Е.В. Мовшович, подробно изучивший репрессии еврейского населения Ростовской области в период Великой Отечественной войны, полагает, что количество жертв превышало 32000 человек, подавляющее большинство которых составляли евреи (2, с. 135).

Обе точки зрения основаны на анализе одной и той же группы исторических источников — документах комиссии при Ростовском горисполкоме, созданной для расследования преступлений фашистских оккупантов. Поэтому целесообразно вновь проанализировать данные материалы.

В акте № 1231 от 23.11.1943 г. перечислены места массовых расстрелов мирного населения Ростова-на-Дону с указанием количества погибших: «в песчано-каменном карьере в трех могилах более 15 тыс. человек; могила в балке на опушке роши, что восточнее 500 метров 2-го Змиевского поселка, где расстреляно и зарыто около 10 тыс. человек евреев; могила в балке севернее проселочной дороги, ведущей во 2-й Змиевский поселок; западнее 250 метров полотна железной дороги, ведущей на станцию Хапры — расстреляно и зарыто около 150 чел.; в четырех могилах, находящихся на западной стороне опушки роши, что между западным поселком и 2-м Змиевским — около двух тысяч человек, а всего в районе 2-го Змиевского поселка расстреляно и зарыто в вышеупомянутых могилах более 27 тыс. чел. мирного населения г. Ростова и военнопленных» (3, л. 7).

В приведенном фрагменте указано, что из более чем 27000 жертв евреи составляли около 10000 человек. А в докладной записке, составленной заместителем начальника управления НКГБ Ростовской области Кудрявцевым, сообщалось о том, что только 11.08.1942 г. было расстреляно около 13000 евреев (4, л. 8 — 9). Впрочем, место расстрела этих 13000 евреев не указано, тогда как упомянутые выше «около 10 тыс. человек евреев» были захоронены вместе. Поэтому не исключено, что в докладной записке приведено общее количество всех расстрелянных в Змиевской балке евреев. Также указано, что массовый расстрел евреев состоялся на опушке роши, находившейся в 500 м к востоку от 2-го Змиевского поселка. Е.В. Мовшович же считает, что евреев расстреливали не только в роше, но и в песчано-каменном карьере (2, с. 135). Это дает возможность прибавить к 10000 жертв-евреев еще 15000 погибших.

Между тем, в акте № 1231 национальность расстрелянных указана только применительно к тем, кого захоронили на опушке роши. В другом акте приведены показания А.И. Толстых, которая «была очевидцем неоднократных расстрелов оккупантами советских граждан, в том числе и массового расстрела еврейского населения г. Ростова н/Д, в районе песчаного карьера» (5, л. 1). Из этих показаний следует, что массовый расстрел евреев состоялся только однажды. А если единственное массовое захоронение евреев соответствует единственному массовому их расстрелу, значит, нет веских оснований считать, что количество погибших евреев значительно превышает 10000 — 13000 человек.

Организация этого массового расстрела подробно описана Е.В. Мовшовичем. Подготовку к нему немецкие оккупационные власти начали 09.08.1942 г. Сам расстрел состоялся 11.08.1942 г. (2, с. 133 — 134). Детальное изучение всех обстоятельств пребывания фашистов в городе позволило установить, что «расстрел мирных жителей города Ростова и военнопленных начался 2-го августа 1942 г. и продолжался до декабря 1942 г.» (3, л. 7). При этом фашисты истребляли «бойцов, командиров и мирных жителей» (5, л. 1). Следовательно, фашисты производили массовые расстрелы и в период 02 — 10.08.1942 г., т.е. до того, как организовали уничтожение евреев.

Разумеется, евреев расстреливали не только 11 августа, но и в другие дни. Однако делать из этого вывод о том, что евреи составляли 90 — 95 % от общего числа жертв, неправомерно. Тем более, что имеющиеся в нашем распоряжении источники не дают оснований для завышения количества погибших евреев. Кстати, приведенный процент указал в своей работе Е.В. Мовшович со ссылкой на подсчеты ростовского раввина М.З. Ароновича.



произведенные в 1956 г. (2, с. 135). Однако никаких конкретных сведений о том, на чем был основан данный расчет, не приведено. Также Е.В. Мовшович, предлагая считать общее количество всех погибших в Змиевской балке «свыше 30 — 32 тыс. чел.» (2, с. 135), признается, что ему «удалось установить около 1400 имен» евреев (2, с. 140). Если 90 — 95 % от 30000 — 32000 составляет 27000 — 30400 жертв, то как можно утверждать, что все они были евреями, если достоверно известны имена только 1400 погибших?

Наконец, Е.В. Мовшович в одном месте своей монографии указывает, что число евреев в Ростове-на-Дону к ноябрю 1941 г. составляло около 50000 человек, а к августу 1942 г., «вероятно, ...уменьшилось до 30 — 32 тыс. чел.» (2, с. 128); в другом же приводит данные всесоюзной переписи 1939 г., согласно которым евреев в Ростовской области насчитывалось 33024 человека, а в Ростове-на-Дону — 27039 (2, с. 176). Остается непонятным, как за 2 с небольшим года количество евреев в Ростове возросло более, чем в 2 раза. При этом Е.В. Мовшович позаимствовал число «50000» из данных немецкого командования. Вряд ли эти данные более точны, нежели результаты всесоюзной переписи.

Таким образом, данные исторических источников неопровержимо свидетельствуют о том, что в Змиевской балке и поблизости от нее фашистами производились массовые расстрелы как мирных жителей Ростова-на-Дону, так и советских военнопленных. Среди погибших были представители различных национальностей; значительную часть (какую именно — точно неизвестно) составляли евреи. Утверждать, что евреев среди жертв было подавляющее большинство, нет никаких оснований. Общее же количество расстрелянных, безусловно, нуждается в проверке и уточнении.

В начале 1950-х годов на месте массовых расстрелов в устье Змиевской балки были установлены два памятника. Один из них был выполнен в виде обелиска, другой представлял собой тиражную скульптурную группу «Клятва товарищей». Оба монумента были выполнены из недолговечных строительных материалов и простояли недолго.

В начале 1970-х годов было решено создать мемориал в Змиевской балке, посвященный памяти жертв фашизма. Инициатором создания мемориального комплекса был ростовский скульптор Николай Аведиков и его коллеги. Их предложения в преддверии 30-летия Победы в Великой Отечественной войне были поддержаны в горкоме партии и в горисполкоме. Возглавил авторский коллектив главный архитектор города Норальд Николаевич Нерсесьянц. В творческий коллектив также вошли скульпторы Б.К. и Е.Ф. Лапко и архитектор Р.А. Мурадян. Выполненный по проекту коллектива комплекс был торжественно открыт 09.05.1975 г. — в 30-ю годовщину победы Советского Союза в Великой Отечественной войне (6; 7).

Церемония открытия началась с минуты молчания. После митинга, на котором, по традиции, выступили главы административных и партийных органов Ростова-на-Дону, прозвучал гимн СССР, был дан артиллерийский салют и зажжен «Вечный огонь». Затем торжественным маршем прошли воинские подразделения Ростовского гарнизона. Завершилась церемония возложением цветов к мемориалу (6; 7).

Пространственным и композиционным центром мемориального комплекса авторы определили место погребения тысяч людей, сохранившееся в виде глубокой воронки. На него ориентированы основные элементы глубинно-пространственной композиции мемориала: здание музея, скульптурная группа «Жертвы расстрела», смотровая площадка с чашей «Вечного огня», пять мемориальных пилонов, гранитные надгробия, площадки, пешеходные аллеи и другие элементы благоустройства.

Основным архитектурным объемом в композиции мемориального комплекса является здание музея. Его внешний облик построен на контрасте глухих бетонных стен и окружающего природного ландшафта. Здание одноэтажное с подвалом, имеет форму прямоугольной трапеции с размерами в плане 16.98 x 28.62 м. Вход в залы 1-го этажа, где располагается музейная экспозиция, организован с западной стороны. В служебные помещения здания, расположенные в уровне подвала вход организован со стороны восточного фасада. На крыше здания располагается смотровая площадка с которой открывается панорама всего мемориального комплекса. От здания музея, вниз по склону, к нижней площадке с «Вечным огнем» ведет пешеходная аллея. Метрический ряд пилонов, расположенных фронтально по отношению к аллее, чередуются с невысокими надгробиями братских могил.

«Площадка памяти» с чашей «Вечного огня» и скульптурная композиция «Жертвы расстрела» расположены в геометрическом центре мемориального комплекса. Скульптурная композиция изображает последние минуты перед казнью — женщина, воздевшая руки к небу; ребенок обхвативший колени матери, словно пытающийся спрятаться за нею; старик, протягивающий связанные руки... Картина трагична и исторически достоверна — жертвами расстрела были в основном женщины, старики и дети. Скульптура, выполненная в железобетоне, воплощает собой собирательный образ погибших. Она является ведущим элементом композиции мемориального комплекса и оказывает на зрителя глубокое психологическое и эмоциональное воздействие.

Дополнительным средством художественной выразительности мемориала являются рукотворные элементы ландшафта; посадки красных сальвий на братских могилах, ряды тополей и елей вдоль верхней «Аллеи памяти» — символизирующие единство и память поколений, степное разнотравье по склонам балки.

Здание музея представляет собой прямоугольный объем, врезанный в северный склон котловины. На крыше здания устроена смотровая площадка с низким парапетом, откуда открывается панорама мемориала. С севера на смотровую площадку ведет широкая каменная лестница. Вторая наружная лестница примыкает к западной стене здания. Главный вход организован через широкий дверной проем западного фасада. В южной стене прорезан широкий оконный проем, ориентированный в сторону скульптурной композиции «Жертвы

расстрела» и «Вечного огня», расположенных в нижней части котловины. Стены здания облицованы плитами керамогранита, парапет смотровой площадки — плитами пиленого гранита. На стене здания музея установлена памятная доска, согласно надписи на которой комплекс «Памяти жертв фашизма» в Змиевской балке является самым крупным в России мемориалом Холокоста.

Скульптурная композиция «Жертвы расстрела» расположена на насыпном земляном кургане. Многофигурная скульптурная композиция изображает последние минуты перед казнью мирных жителей, расстрелянных немецко-фашистским оккупантами летом 1942 года. Скульптура железобетонная, пустотелая, с необработанной поверхностью.

Чаша вечного огня расположена в центре мемориала, в нижней части котловины. Выполнена в виде двух ступенчатых, круглых в плане железобетонных площадок, облицованных плитами полированного гранита.

В центре расположен приямок для размещения газовой форсунки. Приямок выполнен в виде стального сварного цилиндрического резервуара с наружным железобетонным защитным слоем, установлен на железобетонной плите. Приямок перекрывает литая декоративная решетка из бронзового сплава в виде массивного лаврового венка. Овальная площадка вокруг чаши вечного огня выполнена из мозаичного железобетона. Ступени, ведущие к вечному огню, бетонные с мозаичным покрытием типа «терраццо». Проступи выполнены из блоков базальта.

Пилоны расположены вокруг центра мемориала и врезаны в западный склон котловины. Скошенной формой напоминают склоненные знамена. Чередуются с надгробиями в виде невысоких сегментных подиумов. Пилоны выполнены из монолитных железобетонных конструкций, установленных на сваи, оштукатурены по сетке, облицованы плитами полированного гранита.

Надгробия облицованы плитами пиленого полированного гранита красно-коричневого цвета на цементно-песчаном растворе. Лестница с промежуточной площадкой, ведущая от пятого пилона к центру композиции, к вечному огню, бетонная с мозаичным покрытием типа «терраццо».

«Аллея скорби» представляет собой эспланаду, огибающую сверху вниз западный склон котловины от здания музея до площадки чаши вечного огня. Покрытие аллеи выполнено из бетонной тротуарной плитки. Современное техническое состояние — удовлетворительное.

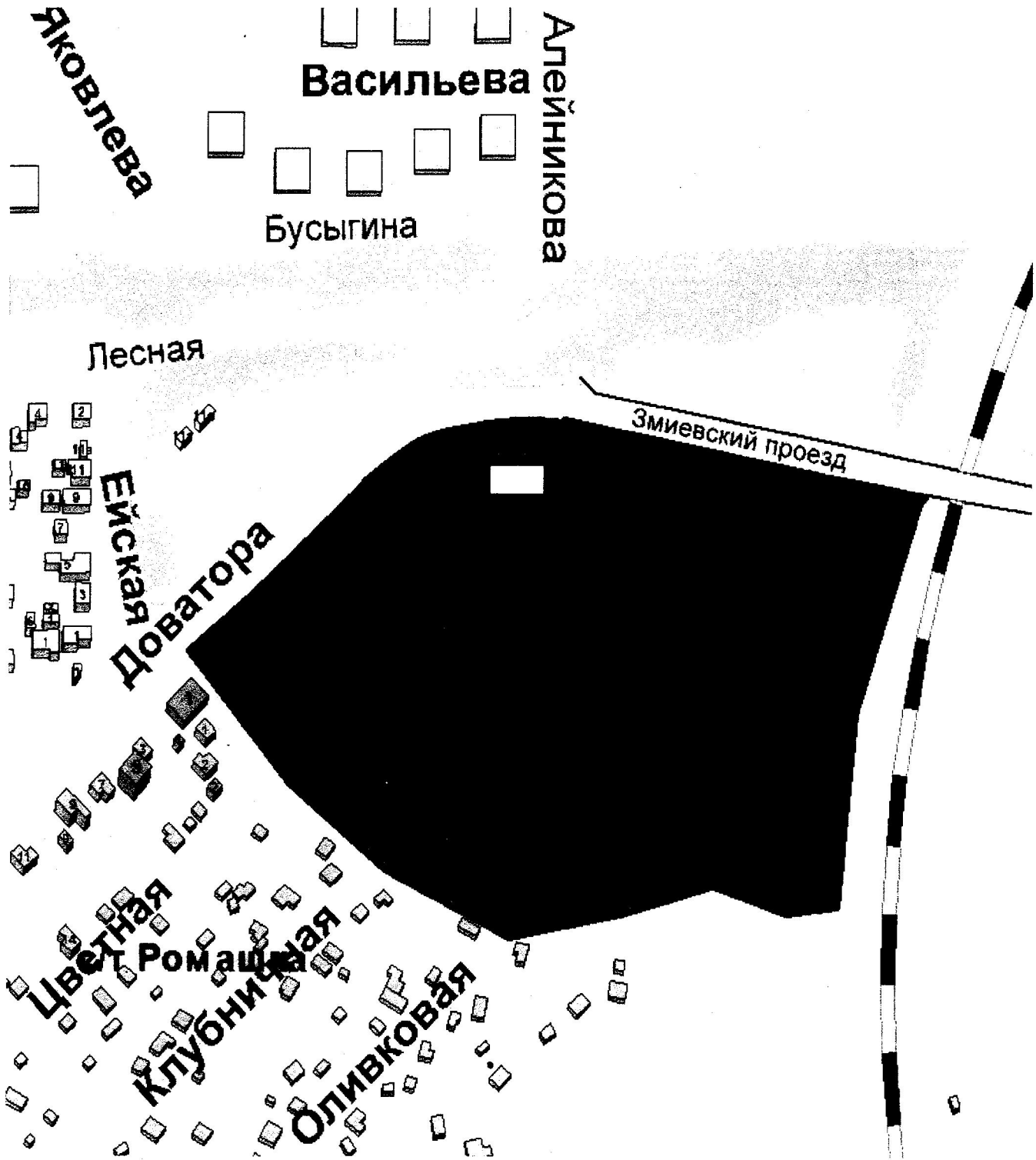
**Приложения к разделу XIV.**

1. Ситуационный план объекта.
2. Фото 1975 года. Торжественное открытие мемориального комплекса.
3. Фото 1975 года. Мемориальный комплекс.



Ростовская область, г. Ростов-на-Дону, Железнодорожный район,  
Змиевский проезд, 1.

«Мемориальный комплекс памяти жертв фашизма в Змиевской балке 1942 г.  
Ситуационный план.



Условные обозначения:



- «Мемориальный комплекс памяти жертв фашизма в Змиевской балке 1942 г.»